

De nieuwe Beheersystematiek Openbare Ruimte

- Algemene beschrijving

De Beheersystematiek Openbare Ruimte is een generieke systematiek voor alle kapitaalgoederen in de openbare ruimte. Daarnaast bevat het specifieke uitwerkingen voor verschillende vakgebieden. In versie 1.0 zijn uitwerkingen opgenomen voor de vakgebieden Verhardingen en Groen & Bomen. Wanneer meer specifieke uitwerkingen beschikbaar zijn, worden deze toegevoegd.

De beheersystematiek: het beheerproces in activiteiten en producten

De Beheersystematiek Openbare Ruimte bestaat uit producten en activiteiten die zijn onderverdeeld in zes processtappen. Alle activiteiten zijn verbonden aan andere activiteiten, die samen het beheerproces vormen. Het gehele proces wordt met de gehele (beheer)organisatie uitgevoerd. De beheersystematiek is zo opgezet dat aan elke activiteit een verantwoordelijk medewerker kan worden gekoppeld. Deze persoon zorgt ervoor dat de activiteit (al dan niet door hemzelf) wordt uitgevoerd.



Elke organisatie bepaalt zelf welke activiteiten uit de beheersystematiek ze wil uitvoeren en voor welke levensfasen. De keuze is afhankelijk van de organisatorische wensen en de ervaringen met de beheersystematiek. Het palet aan activiteiten kan in de in de loop der tijd meebewegen met de ontwikkelingen van de organisatie.

De beheersystematiek zorgt voor een gestructureerde manier van werken en ondersteunt bij het nemen van beslissingen. Daarmee verhoogt het de beheer kwaliteit. Voor een goede uitvoering van het beheer is en blijft altijd vakmanschap nodig.

De rol van beheerder

Er zijn drie hoofdrollen bij de zorg voor de openbare ruimte:

- De eigenaar (de politiek)
- De beheerder (de beheerorganisatie)
- De uitvoerder (de uitvoerende organisatie)

De Beheersystematiek Openbare Ruimte is geschreven voor de rol van Beheerder.

De rol 'Beheerder' wordt ingevuld door een groep mensen die bepaalt waar en wanneer welke activiteiten plaatsvinden om te zorgen dat de openbare ruimte naar wens blijft functioneren. Daarnaast zorgt deze groep voor een betrouwbare kostenraming. Dit gebeurt voor alle levensfasen, te weten Bouwen & Afdanken, Onderhouden en Gebruik. Beheren is dus meer dan alleen onderhouden van de kapitaalgoederen.

Generieke en specifieke uitwerkingen

De beheersystematiek is bedoeld om de openbare ruimte integraal te beheren. Daarom heeft het een generiek deel voor alle kapitaalgoederen samen en kan er doorgeklikt worden naar specifieke uitwerkingen voor verschillende vakgebieden.

Zo zijn er uitwerkingen opgenomen voor Verhardingen (voorheen de Wegbeheersystematiek van CROW) en Groen & Bomen. Beheerders van andersoortige kapitaalgoederen maken gebruik van de generieke systematiek en vullen dat aan met eigen werkwijzen.

Let op: de uitwerkingen zijn opgesteld voor de meest voorkomende situaties. Ze zijn niet uitputtend. Gebruik ze als handvatten om een basis mee op te zetten en vul ze aan met de specifieke handelingen voor lokale omstandigheden.

Systematiek versus systeem

De beheersystematiek is géén systeem. Een systematiek is een werkwijze en met een (beheer)systeem wordt de ondersteunende software bedoeld. De beheersystematiek is groter dan een beheersysteem, omdat er veel menselijke interactie en vakmanschap bij komt kijken. De beheerder brengt zelf in kaart wat de doelen van de organisatie zijn en bepaalt zelf welke maatregelen het beste kunnen worden toegepast in een bepaalde context. Vakmanschap blijft altijd nodig. De beheersystematiek geeft handvatten voor het werkproces.

Relatie met assetmanagement

De basis voor de Beheersystematiek Openbare Ruimte is assetmanagement. Daarbij is gebruik gemaakt van de roos van iAMPro. iAMPro staat voor infrastructuur Assetmanagement voor Professionals. Assetmanagement gaat zowel over de inhoudelijke activiteiten als de bedrijfsmatige. De Beheersystematiek Openbare Ruimte beperkt zich tot de inhoudelijke activiteiten. Activiteiten als het uitvoeren van audits maken geen onderdeel uit van de beheersystematiek. Daarnaast start de Beheersystematiek Openbare Ruimte bij het vastgestelde beleid. Dit in tegenstelling tot assetmanagement waar het opstellen van beleid ook onderdeel uitmaakt van de processtappen. Om dit verschil duidelijk te maken, wijken de namen van de processtappen uit de roos van iAMPro en de beheersystematiek van elkaar af.

De werkwijze van de Beheersystematiek Openbare Ruimte is een goede basis voor organisaties die ISO 55000-gecertificeerd willen zijn. De ISO 55000 is een assetmanagementsysteem speciaal bedoeld voor beheren van kapitaalgoederen (de assets). Voor het behalen van het certificaat zijn aanvullende activiteiten nodig boven op de beheersystematiek. Het assetmanagementsysteem en de Beheersystematiek Openbare Ruimte kunnen gelijktijdig vorm krijgen. Voor meer informatie over assetmanagement en de verschillende thema's wordt verwezen naar www.iampro-portaal.nl.

De relatie tussen assetmanagement en de Beheersystematiek Openbare Ruimte staat in onderstaande tabel:

Definitie assetmanagement:	Uitwerking in de Beheersystematiek Openbare Ruimte
<u>Systematische en gecoördineerde</u> activiteiten en werkwijzen,	Beschrijving van de activiteiten die nodig zijn bij het beheer van de openbare ruimte en infrastructuur. De coördinatie wordt door de organisaties zelf ingevuld.
waardoor een organisatie <u>optimaal en duurzaam</u> haar kapitaalgoederen beheert,	Het effect van het goed gebruiken van de Beheersystematiek Openbare Ruimte.
de daarmee verbonden <u>prestaties, risico's en kosten</u> gedurende de gehele levenscyclus beheert,	Verwerkt in alle processtappen en achter elkaar gezet in Prestaties, kosten, risico's
met het doel om het <u>strategische plan</u> van de organisatie te realiseren	Het Product: Strategisch Beheerplan Openbare Ruimte 11

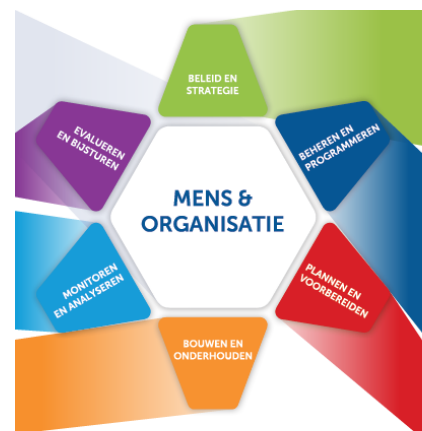
In de Beheersystematiek Openbare Ruimte is bewust gekozen om alle begrippen in het Nederlands te hanteren.

Alle uitwerkingen zijn gemaakt voor de meest voorkomende situaties. Maatwerk-situaties zijn geen onderdeel van de Beheersystematiek Openbare Ruimte.

Het CROW Assetmanagement-model

Assetmanagement is het optimaal beheren van kapitaalgoederen die van waarde zijn voor een organisatie. De invulling van 'optimaal' wordt ingegeven door de doelen die de organisatie nastreeft en de balans tussen prestaties, risico's en kosten.

Kapitaalgoederen zijn - binnen de scope van het CROW-assetmanagementmodel - objecten in de openbare ruimte. Voorbeelden hiervan zijn wegen, riolen, gemalen, bomen, lantarenpalen, bruggen, e.d.



De zes processtappen

Assetmanagement is een procesmatige manier van werken. De omgeving van een organisatie is altijd dynamisch: klantwensen veranderen, net zoals de wetgeving, technische mogelijkheden, omgevingsfactoren, politieke wensen, etc. Een organisatie speelt hier tijdig en op de juiste manier op in door aan verschillende knoppen te draaien, elk met hun eigen kostenplaatje en hun eigen effecten. Assetmanagement is het instellen van de verschillende knoppen, zodanig dat het gewenste resultaat wordt bereikt. Hoe dat resultaat er uitziet, is afhankelijk van de assets en de verschillende wensen, maar één principe staat altijd overeind: bij assetmanagement zijn de kosten, prestaties en risico's in balans met elkaar. Om dit te kunnen bereiken, worden verschillende processtappen doorlopen. Het CROW-assetmanagementmodel onderscheidt zes processtappen, gevisualiseerd in de 'roos'.